














本日の流れ

▼本日の流れ

- | | |
|---|---|
|  団体継続願いの提出について（学友会） |  学内の掲示板について |
|  クラブ・サークルの活動申請方法について |  保険（学研災）について |
|  メールボックスについて |  緊急時の対応について |
|  部活動団体の学内施設利用の固定について |  帰宅時の注意点 |
|  車両乗り入れ許可願いについて | |
|  学内施設利用時の注意点について | |
|  部室について | |

本日の目的

▼本日の目的

課外活動オリエンテーションを行う目的は、
みなさんの「自由かつ安全に活動できる土壌を整える」ためです。


教育支援課としては、
みなさんが課外活動に励み、楽しく活動してもらうことが一番です。

だからこそ、最低限のルールは守り、
団体同士が気持ちよく活動できるようにしなければなりません。
トラブルが起きた際には、ルールそのものを見直す必要も出てきます。
制限を増やしたいわけではありませんので、本日聞いたことや、
HPに掲載している内容を部員にもお伝えください。

団体継続願いの提出について

▼2026年度団体継続願のフォームはこちらから



 クラブ・サークルの活動申請方法について

▼活動許可願いの提出方法



▼申請スケジュールについて

- ・毎月1日から翌月分までを全団体が予約可能
- ・申請締切： 十週間前まで

↓
活動日の**3営業日前まで**

※教育支援課閉室日は営業日に含まない
例) 土日・祝日・お盆、年末年始等

※教育支援課では、活動許可願の提出状況で活動状況の確認をしています。

 クラブ・サークルの活動申請方法について

▼B!Naviからの活動許可願いの提出方法

① 学生生活

② 各種申請

③ 各種申請

HOME > 各種申請／申請カテゴリ一覧

現在申請済みの履歴はありません。

新規申請 各種申請検索

HOME > 各種申請／申請フォーム選択

申請を行う事項を選択してください。

カテゴリ一覧 各種申請検索

課外活動関係 (2件)

申請フォーム名	申請可能期間
東京あだち_課外活動許可申請	2025年5月1日 - 2025年5月31日
	2025年4月29日 - 2040年3月31日

クラブ・サークルの活動申請方法について

HOME >

各種申請／申請

申請内容を記入の上、頁末の申請処理ボタンをクリックしてください。

東京あだち_課外活動許可申請

* 説明文
あだち校舎の団体、もしくはあだち校舎を利用して課外活動を行う団体はこちらのフォームから活動許可の申請を行ってください。
申請内容に不備がある場合には差し戻し、再決することもあります。申請後も許可状況をよく確認するようにしてください。

* 東京あだち校舎課外活動許可申請

団体名を入力してください。(300字以内)
課外活動団体テスト

* 活動希望日を入力してください。(入力必須)
20250625

* 活動開始時間を入力してください。(入力必須) (300字以内)
18:00

* 活動終了時間を入力してください。(入力必須) (300字以内)
20:00

* 利用施設の区分を選択してください。
学内

* 利用希望場所 (入力必須) ※フットサルコート、メインアリーナを利用希望の場合は必ず半室が記載できるようにしてください。(300字以内)
フリスコート1-2-3

* 活動内容を入力してください。(300字以内)
フリス

備考 (300字以内)

戻る 申請実行

▼**団体名**
正式名称で！省略しないこと。

▼**活動希望日**
活動日ごとに申請すること。

▼**活動時間**
申請は10分毎！
18：15～などの申請は認めません。

▼**利用希望場所**
曖昧な表現はせず明確に！
フットサルコート、メインアリーナなどの場合は半室か全面が記載すること。

⚠申請の完了もしくは差し戻しは、B!Naviでお知らせします。
申請内容の重複があった場合、**申請を完了した団体が優先**されます。
申請のタイミングが早くても申請内容に不備があった場合は、不備対応中に他の団体の予約の予約が完了することがあります。

B!Naviから配信されるメールを確認するように！

クラブ・サークルの活動申請方法について

▼「差し戻し」された場合

HOME >

HOME

お知らせ&ニュース
お知らせはありません。

最新情報
あなただけの最新情報があります。
申請情報が更新されました。

リンク
共通リンク
文教大学
超谷キャンパス
湘南キャンパス
東京あだちキャンパス
MYページ編集

ショートカット
掲示板登録
アンケート調査・集計結果閲覧
各種申請
シフト/欠参照
休職補償参照
課外利用登録

Myスケジュール
2025年5月
Sun Mon Tue Wed Thu Fri Sat
4 5 6 7 8 9 10
11 12 13 14 15 16 17
18 19 20 21 22 23 24
25 26 27 28 29 30 31
日 2025年05月28日(Wed)
登録されている予定はありません

各種申請レポート
東京あだち_課外活動許可申請
更新日: 2025年5月27日(火)
確認

各種申請情報へ

▶

各種申請／申請内容確認・再申請

申請内容が修正履歴が表示されます。
差し戻しの場合は、申請内容を修正の上、頁末の申請処理ボタンをクリックしてください。

* 申請履歴

申請日時	日時	承認状況
2025年5月26日 17時48分		承認済
2025年5月27日 13時49分		差し戻し

* 申請内容

東京あだち_課外活動許可申請

* 説明文
あだち校舎の団体、もしくはあだち校舎を利用して課外活動を行う団体はこちらのフォームから活動許可の申請を行ってください。
申請内容に不備がある場合には差し戻し、再決することもあります。申請後も許可状況をよく確認するようにしてください。

* 東京あだち校舎課外活動許可申請

団体名を入力してください。(300字以内)
課外活動団体テスト

* 活動希望日を入力してください。(入力必須)
20250625

* 活動開始時間を入力してください。(入力必須) (300字以内)
18:00

* 活動終了時間を入力してください。(入力必須) (300字以内)
20:00

* 利用施設の区分を選択してください。
学内

* 利用希望場所 (入力必須) ※フットサルコート、メインアリーナを利用希望の場合は必ず半室が記載できるようにしてください。(300字以内)
フリスコート1-2-3

* 活動内容を入力してください。(300字以内)
フリス

備考 (300字以内)

コメント
申請内容に不備がある場合は記入してください。

戻る 申請実行

不備を修正して再申請

部活動団体の学内施設定期利用について

▼体育施設について

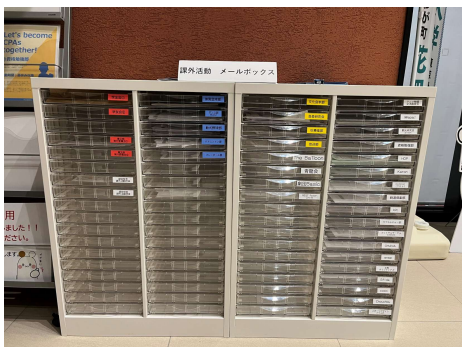
- ・部活動団体は**定期利用が可能**
- ・各部活動ごとに曜日時間が定まっている
- ・定期利用については、活動許可願いの提出は**不要**
- ・サークル等は**定期利用時間以外**が予約可能

▼音楽練習室について

- 音楽練習室1：空き（サークル使用可能）
音楽練習室2：音楽研究会
音楽練習室3：音楽研究会
音楽練習室4：吹奏楽部

メールボックスについて

▼図書館棟1階大学事務局入口前



各団体向けの案内等をこちらのメールボックスを利用して配布しますので、こまめに確認するようにして下さい。

 車両乗り入れ許可願について

▼B!Naviから申請



【利用例】

学内に荷物運搬用の車両を入れたい
合宿の為、バスを学内に入れたい
学外指導者が車で来校する 等

必要事項を記入したファイルをB!Naviにアップロードしてください。

無断での車両乗り入れは**禁止**です。

申請期限：1週間前まで

 車両乗り入れ許可願について

▼B!Naviからの車両乗り入れ許可願の提出方法

① 学生生活

② 各種申請

③ 各種申請

HOME > 各種申請／申請カテゴリ一覧

現在申請済みの情報はありません。

新規申請 各種申請検索

HOME > 各種申請／申請フォーム選択

申請を行う事項を選択してください。

カテゴリ一覧 各種申請検索

課外活動関係(3件)

申請フォーム名	申請可能期間
東京あだ名 課外活動関係(3件)	2025年4月29日 - 2040年3月31日
東京あだ名 車両入場許可願提出フォーム	2025年5月28日 - 2040年3月31日
あだ名 ストレスケア	2025年5月1日 - 2025年5月31日

車両乗り入れ許可願について



HOME > 各種申請/申請

申請内容を記入の上、画末の申請処理ボタンをクリックしてください。

東京あがち 車両入構許可願提出フォーム

・ 説明文

課外活動等で車両の入構を希望する場合、下記URLから車両許可願いをダウンロードし、必要情報を入力の上、本フォームから提出してください。

車両許可願URL: https://open.shonan.bunkyo.ac.jp/kyomu-t/7attachment_id=21026

団体名を入力してください。(300字以内)

必要事項入力済の車両許可願いをアップロードしてください。

ファイルを選択 選択されていません

戻る 申請実行



Wordに必要事項を記入し申請する

▼

不備などがあれば、差戻し

活動許可願と同様にB!Naviからメールが届くので、よく確認する！

学内施設利用時の注意点について

▼利用開始時

- ・ 鍵が必要な場合、警備室で学生証と引き換えに鍵の借用
(当該団体に登録され、学友会に届け出ている学生のみ借りられます)


▼利用終了時

- ・ 使用した施設の消灯、鍵の施錠、鍵の返却(警備室に)

▼AITADE HALL利用終了時

- ・ 電気の消灯
- ・ 1階内庭側扉の施錠を確認・・・・・・・・・・・・・・・・・・・・・・ >

(こちらの扉を利用していない場合も施錠確認してください。)

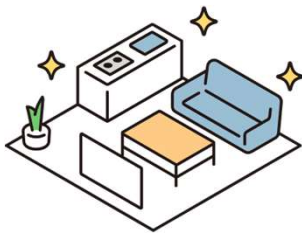


⚠ 活動終了後に未施錠だった場所と最後に使った団体が、毎回警備室から報告されています。

🏠 部室について

▼部室利用について

- ・部活動のみ部室利用が可能です。
- ・部室は団体の所有スペースではありません。
それを踏まえた上で使用してください。

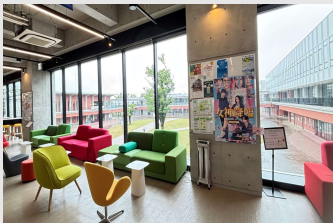


部室	団体名
8109	華叉祭実行委員会
8110	ダンス部BUZZ
8111	バドミントン部
8112	バレーボール部
8115	吹奏楽部
8116	REST POKER部
8117	音楽研究会
8118	軟式野球部

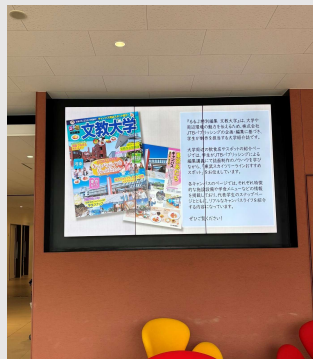
📌 学内の掲示板について

▼課外活動団体がポスターを掲示することができる場所は3つあります。

2・3F コモンズエリア付近
白い掲示板



デジタルサイネージ
(電子掲示板)



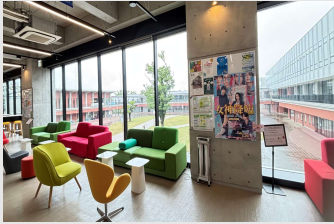
事務局前のラック



 学内の掲示板について

▼ 掲示方法

2・3F コモンズエリア付近
白い掲示板



事務局前のラック



掲示したいポスターを事前に印刷し、
教育支援課窓口で、許可印をもらって
ください。

その後、掲示可能な場所に掲示するこ
とができます。

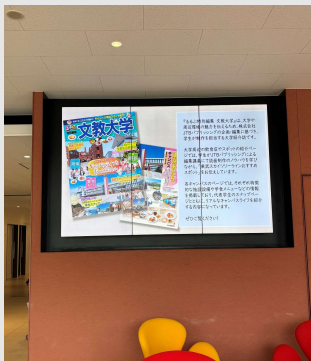
※許可印がないものは掲示できません。

※掲示内容を見て、差し戻す場合が
あります。

 学内の掲示板について

▼ 掲示方法

デジタルサイネージ
(電子掲示板)



ポスターでの掲示方法以外にも、デジタルサイネージで団体や
イベントの宣伝を行うこともできます。

▽データ提出の締め切り
掲示希望開始日の2週間前まで

【活用例】

- ・ 団体紹介
- ・ イベントの周知
- ・ 部員募集 など

音は出ませんが、
動画もOK

デジタルサイネージの利用方法の詳細▶



 保険（学研災）について

▼医療保険費（医師の治療を受けた場合）及び入院加算費

【課外活動中の事故やケガの場合に適用する条件】

治療日数：実治療日数 **14日以上** のケガ

備 考：通院 **14回以上**

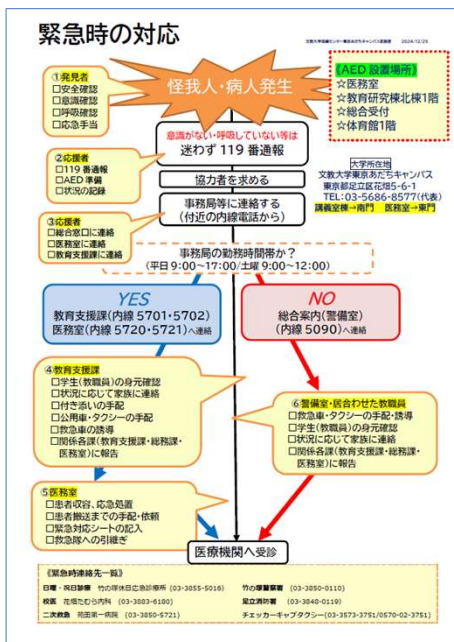


該当する場合は**保健センター医務室**までご連絡ください。

※上記に該当しない場合でも、初診断の補助があります。

詳しくは保健センター医務室まで！

 緊急時の対応について



▼緊急時の対応の流れ

- ①まずは意識・呼吸の有無の確認
 ⇒意識・呼吸がない場合は迷わず119番通報
- ②病院・救急車が迷ったら
 ⇒#7119 対応を確認してください。
- ③協力を求める。
 ⇒事務局・総合案内(警備室)へ連絡

これからの時期は熱中症に要注意！！

活動時の水分補給だけでなく、普段から睡眠時間の確保と食事による栄養補給をにも心がけましょう

緊急時の対応について

東京あだちキャンパス AED設置場所

教育研究棟 1階
北側出入口付近

総合案内 室内

メインアリーナ入口前

●→内線電話設置場所

- ①講義室北棟・南棟:1・2・3F
- ②教育研究棟北・南出入口:1F
- ③講堂棟:2F
- ④食堂:1・2F
- ⑤体育館:2F

左記に加え医務室に1台配置

帰宅時の注意点について

- ①を左折後、瀬崎浅間神社（南）交差点をガソリンスタンド側へ渡る。
- ②県道を足立区方面に進み「コバック」（車検会社）の手前を左折する。
- ③最初の路地を川方面に右折する。
- ④川の手前を左折し、花瀬橋方面へ向かう。

駐輪所は絶対に通り抜けない！
駐輪所や住宅地を含め私有地に入るのはやめてください。

住宅街は絶対に通り抜けない！
花瀬橋周辺は住宅街です。住宅街周辺の細い路地には侵入しないでください。生活している方にとって、とてもご迷惑です。

必要以上に大きな声でおしゃべりしないこと
・道路を広がって歩かないこと
・無理な横断はしないこと

友達といると楽しくなりつい声が大きくなってしまふのはとてもわかります。ですが地域の方のご迷惑になってしまいます。地域の方は見ておりますので、みなさん気を付けて登校してください。

川沿いは行きも帰りも川側を歩きましょう。

歩きスマホ

歩きタバコ

リンク集

▼課外活動の諸ルールについて



▼課外活動カレンダーについて



▼2026年度団体継続願のフォームについて



▼活動利用可能場所について

